

E. TECHNICKÉ PŘEDPISY ROTAX MAX 2018

1. **KATEGORIE**

Motokáry používané v ROTAX MAX CHALLENGE jsou rozděleny do následujících skupin:

- ROTAX 125 Junior MAX
- ROTAX 125 MAX
- ROTAX 125 DD2

2. **POČET ZAŘÍZENÍ**

Pro každý soutěžní podnik (od měřeného tréninku po finále) je povolen:

- 1 podvozek
- 1 sada suchých pneumatik
- 2 sady mokrých pneumatik
- 2 motory

2.1. **Podvozek**

Pokud by došlo k výraznému poškození během závodu, může technický komisař povolit výměnu podvozku nebo rámu.

2.2. **Pneumatiky**

V případě poškození pneumatiky smí jezdec pneumatiku vyměnit. Tuto výměnu musí schválit technický komisař, který posoudí, že pneumatika nebyla poškozena úmyslně.

U suchých pneumatik smí být jako náhradní pneumatika použita pouze pneumatika použitá, ne nová.

Doporučuje se jezdcovi, nahlásit poškození pneumatiky ihned při procesu vážení, před vjezdem do uzavřeného parkoviště. Později nemusí být výměna pneumatiky povolena.

U mokrých pneumatik musí být náhradní pneumatika použita z druhé povolené sady, to znamená i pneumatika nová. Žádná jiná mokrá pneumatika nesmí být použita.

Pneumatiky, které jezdec použije, budou označeny nebo zaznamenány. Účastník si zakoupí voucher v servisní prodejně MS KART s. r. o.. Na tento voucher obdrží v uzavřeném parkovišti označenou sadu suchých pneumatik. Mokrě pneumatiky budou označeny po dojetí jízdy – mokrého závodu.

2.3. **Motor**

Jelikož na závod jsou povoleny dva motory, může účastník závodu druhý motor doplnit do protokolu o technické přejímce i v průběhu závodu, po dohodě s technickým komisařem. Tento motor může být i ten, který měl již přejatý jiný jezdec. Stejný náhradní motor může použít i více jezdců. Musí ho však mít zapsaný v technické kartě.

Pokud dojde během závodu k poruše motoru, může si jezdec motor opravit a nechat si jej nově zaplombovat v servisním středisku ROTAX.

2.4. **Motokára**

2.4.1 Podvozek

Je povolen jakýkoliv podvozek s platnou homologací CIK-FIA včetně prošlé homologace. Je povolen jakýkoliv podvozek, registrovaný u BRP ROTAX.

Trubky podvozku – pouze kulaté trubky.

Maximální průměr zadní osy = 50 mm, minimální tloušťka stěny podle pravidel CIK-FIA.

Ve třídě ROTAX Junior MAX nejsou povoleny přední brzdy.

Ve třídě ROTAX 125 MAX nejsou povoleny přední brzdy.

Ve třídě ROTAX MAX DD2 jsou povinné přední brzdy a to ovládané nohou.

2.4.2 Hmotnost motokáry

ROTAX JUNIOR MAX minimální hmotnost motokáry s jezdcem je 145 kg

ROTAX MAX minimální hmotnost motokáry s jezdcem je 165 kg

ROTAX MAX DD2 minimální hmotnost motokáry s jezdcem je 173 kg

2.4.3 Karoserie

S platnou homologací CIK-FIA (i prošlá homologace), včetně systému ochrany zadních kol, která je povinná. V žádném případě nesmí tato ochrana přesahovat vnější rovinu zadních kol. Pro třídu DD2 je předepsán originální ochrana zadních kol Rotax.

V pravém bočním panelu je povolen výřez potřebný pro umístění originálního chladiče na originálním držáku. Výřez musí být minimálních rozměrů.

2.4.4 Kryt řetězu

Je povinné používat celouzavřený kryt řetězového kola na zadní ose a řetězu.

2.5. Pneumatiky

Pro třídu ROTAX JUNIOR MAX jsou povoleny následující pneumatiky:

Suché pneu	MOJO D2	Přední: 4.5 x 10.0 - 5	Zadní: 7.1 x 11.0 - 5
Mokré pneu	MOJO W3	Přední: 4.5 x 10.0 - 5	Zadní: 6.0 x 11.0 - 5

Pro třídu ROTAX MAX a ROTAX DD2 jsou povoleny následující pneumatiky:

Suché pneu	MOJO D4	Přední: 4.5 x 10.0 - 5	Zadní: 7.1 x 11.0 - 5
Mokré pneu	MOJO W3	Přední: 4.5 x 10.0 - 5	Zadní: 6.0 x 11.0 - 5

Přísně jsou zakázány jakékoliv úpravy nebo zpracování pneumatik. Zakázáno je též predehřívání pneumatik.

3. ZPRACOVÁNÍ DAT

Je povoleno jakékoliv zařízení pro zpracování a záznam jakýchkoliv dat.

4. KOMPOZITNÍ MATERIÁLY

Kompozitní materiály (karbonová vlákna apod.) jsou zakázány s výjimkou sedačky a podlahy.

5. BEZPEČNOST ZAŘÍZENÍ

Pro MČR Rotax MAX musí kombinézy, přilby, motokárové boty, rukavice a další pomůcky ochrany jezdce vyhovovat mezinárodním nebo národním předpisům.

6. PALIVO

Bezolovnaté, komerční kvalita z čerpací stanice, dle národních předpisů.

Předepsán je jednotný olej do paliva značka XPS – KARTTEC, nebo olej XPS-KARTTEC SYNMAX.

7. MOTORY

Při závodech Poháru ROTAX MAX CHALLENGE ČR, ROTAX MAX PAČR,

jsou povoleny pouze motory, které vyhovují následujícím technickým specifikacím:

Pro národní závody v ČR jsou povoleny pouze motory, které byly zaplombovány oficiálním servisním střediskem ROTAX a to v jakékoliv zemi. Toto středisko musí být registrováno u obchodního partnera firmy ROTAX pro danou zemi. Způsob zaplombování a plomba samotná musí odpovídat předpisu, vydaného výrobcem motorů ROTAX.

7.1. Servisní střediska

V České republice je povoleno těchto pět středisek:

Prachatice - MS KART s.r.o., Žernovická 1272, 383 01 Prachatice

Týniště nad Orlicí – Jan Dostál – DOSS KART, V. Opatrného 791, 517 21 Týniště nad Orlicí

Ostrava – Martin Gregor, Gregor Kart s.r.o., Bělá 40, 747 23 Bělá

Sázava – Vladimír Martínek, Leděčko 12, 285 07 Sázava

Pízeň – Stanislav Volín, Bedřicha Smetany 948, 331 41 Kralovice

7.2. Zapečetění motoru

7.2.1 Zapečetěním motoru přebírají autorizovaní distributoři ROTAX a jejich servisní střediska odpovědnost za shodu motoru s platnými technickými specifikacemi. I úplně nový motor musí být před zapečetěním zkontrolován podle technických specifikací. Za případné neshody s technickými předpisy přebírá sto procentní odpovědnost středisko, které zaplombovalo daný motor tím i za případné sankce, vyplývající z nedodržení technických předpisů.

7.2.2 Motory musí být zapečetěny specifickými pečeti motoru ROTAX (pečeť z černého eloxovaného hliníku s logem "ROTAX" a 6místným sériovým číslem a čárovým kódem).

Další povolené pečeti jsou:

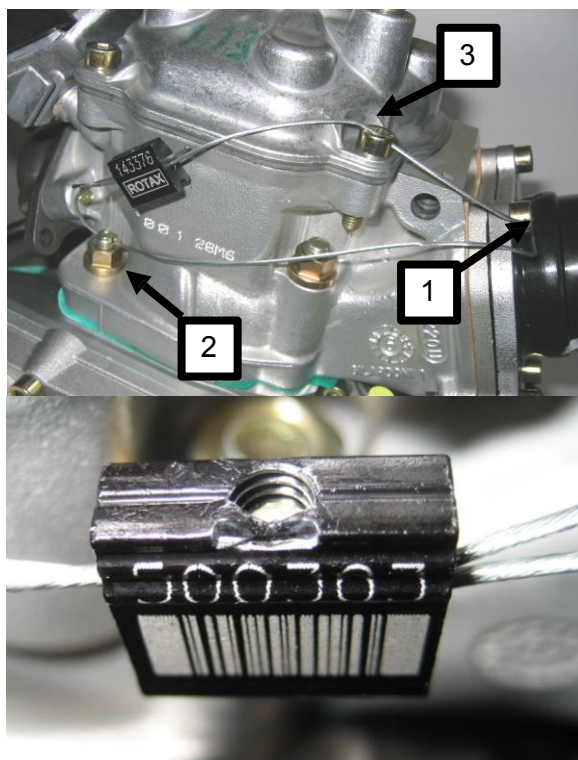
- pečeti z černého eloxovaného hliníku s logem „JAG“ a 6místným sériovým číslem
- pečeti z červeného eloxovaného hliníku s logem „JAG“ a 6místným sériovým číslem
- pečeti z červeného eloxovaného hliníku s logem „KORRIDAS“ a 6místným sériovým číslem

7.2.3 Pomocí ocelové lanka musí být motor zapečetěn na jednom šroubu s vnitřním šestihranem (1)

- příruby sání, na jednom závrtném šroubu (2) válce a jednom šroubu s vnitřním šestihranem (3)
- krytu hlavy válců (viz přiložené obrázky).

Po zapečetění musí být pečeť motoru slisována pomocí kleští ROTAX 276 110. (viz obrázek dále)

Není povoleno protahovat pečeti lanko podruhé (pouze tak, jak je uvedeno na obrázku výše). Při každém novém pečeti motoru je orgán (autorizovaný distributor



ROTAX nebo jeho servisní středisko), který kontroluje a pečeti motor, odpovědný za následující údaje na identifikační kartě motoru, která patří vlastníkovi motoru.

- Výrobní číslo motoru
- Sériové číslo pečeti
- Razítko a podpis společnosti, aby bylo možné při technické přejímce zjistit, který orgán motor kontroloval a pečetil.

8. VYPRACOVAL PROMOTÉR RMC ČR

MS KART s. r. o., Žernovická 1272, 383 01 Prachatice, www.mskart.cz, e-mail: karting@mskart.cz, tel: 388 313 387